

Velotrenažieris MT-10015

Lietošanas instrukcija

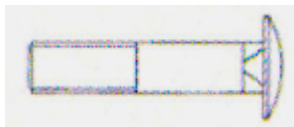
Paldies, ka iegādājāties šo produktu. Pirms produkta lietošanas, lūdzu, rūpīgi izlasiet šo lietošanas instrukciju. Ja Jūs šo produktu nododat citam lietotājam – lūdzu, dodiet viņam līdzī arī šo instrukciju.

Drošība:

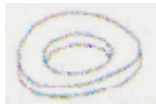
- Velotrenažieris ir paredzēts lietošanai iekštelpās. Paredzētais svars ~ 100kg.
- Rūpīgi ievērojiet montāžas instrukcijas.
- Izmantojiet montāžai piemērotus instrumentus.
- Pēc pirmās izmantošanas reizes un ik pēc 1-2 mēnešiem pārbaudiet detaļu savienojuma vietas, lai pārliecinātos, ka tās vēl joprojām turās kopā stingri bez liekas brīv kustības. Bojātu detaļu gadījumā neizmantojiet velotrenažieri līdz detaļas nav aizvietotas/salabotas.
- Tīrīšanai un kopšanai neizmantojiet kodīgus/abrazīvus tīrīšanas līdzekļus.
- Pirms lietojat velotrenažieri, aplūkojiet to vai ta sir darba kārtībā.
- Bērni velotrenažieri drīkst izmantot tikai pieaugušas un kompetentas personas pārraudzībā.

Detaļu saraksts:

1. Galvenais rāmis **x1**
2. Aizmugurējais stabilizators **x1**
3. Aizmugurējā tapa (labā un kreisā) **x2**
4. M8x60 skrūve **x4**



5. M8 liektā šeiba **x4**



6. M8 nylock uzgrieznis **x4**

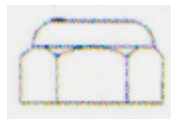


7. Priekšējais stabilizators **x1**
8. Pedālis kreisais **x1**
9. Pedālis labais **x1**
10. Sēdekļa augstuma regulēšanas kloķis **x1**



11. Sēdekļa balsts **x1**

12. M8 nylock uzgrieznis **x3**



13. M8x3 plakanā šeiba **x3**



14. Sēdeklis **x1**

15. M8x20 skrūve un m8 šeiba **x4 komplekti**



16. Minidatora kronšteins **x1**

17. Minidators **x1**

18. M8x25 skrūve **x2**



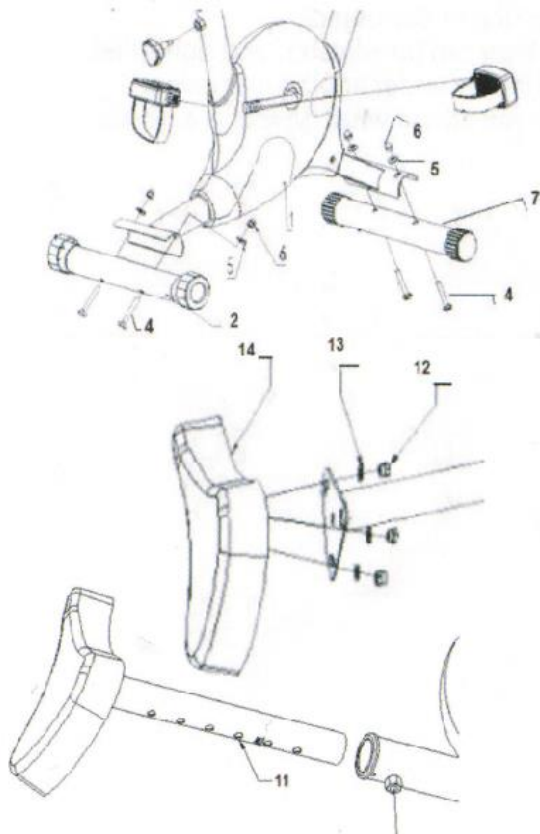
19. Rokturis **x1**

20. Spriegojuma regulēšanas svira **x1**

21. Priekšējā rampa **x1**

22. Seškante **x1**

23. Rigent atslēdziņa **x1**



Montāža:

Solis 1:

Pievienojiet abus stabilizatorus (2) un (7) pie galvenā rāmja (1) ar četrām M8x60 skrūvēm (4), liektajām M8 šeibām (5) un M8 nylock uzgriežņiem. Pievienojiet pedāļus kļāņiem, ievērojot attiecīgo pedāļa pusi (L- kreisais; R-labais, marķējumi atrodami uz pedāļiem).

Solis 2:

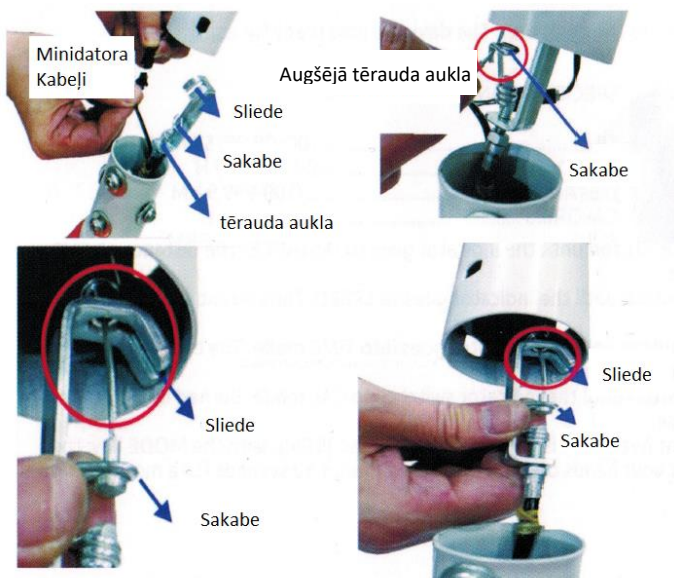
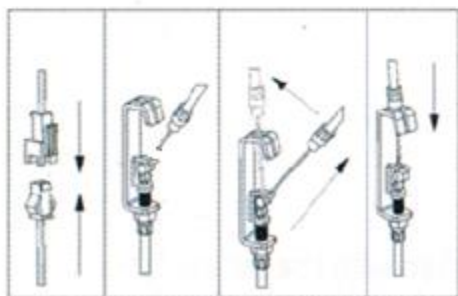
Pieskrūvējiet sēdekli (14) sēdekļa balstam (11) izmantojot 3gab M8 nylock uzgriežņus (12) un 3gab M8 šeibas (13). Pieskrūvējiet kārtīgi un rūpīgi.

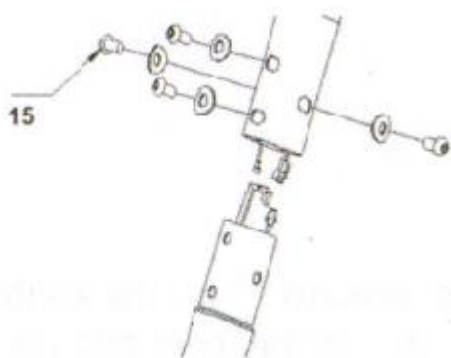
Solis 3:

Ievietojiet sēdekļa balstu (11) galvenajā rāmī (1), pieskrūvējiet rūpīgi un kārtīgi ar kloķi sēdekļa augstuma regulēšanai (10). Lai pieskrūvētu sēdekļa balstu, sēdekļa augstuma regulēšanas kloķa skrūves daļai ir jāieskrūvējas kādā no 6 caurumiem. Šie caurumi ir 6 sēdekļa augstuma regulācijas pakāpes. Caurums vistuvāk sēdeklim sēdekļa balstā (11) ir zemākā sēdekļa pozīcija.

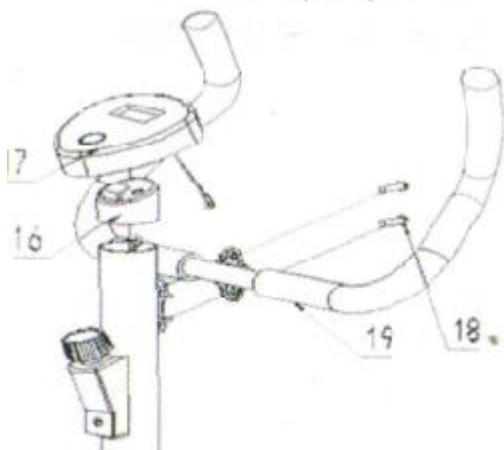
Solis 4:

Pievienojiet galvenajam rāmim rokturu kolonnu. Pirms pieskrūvējiet to pie galvenā rāmja, savienojiet minidatora savienojuma kabeljus. Savienojiet sprieguma regulēšanas sviru. Sprieguma regulēšanas sviras savienošana: Nepieciešams pavilkt no rokturu kolonnas ārā tērauda auklu, kuras galā ir bumbiņa. Šo auklu nepieciešams ieāķēt sakabē, kas atrodas otras tērauda auklas galā (otra tērauda aukla jāpavelk ārā no galvenā rāmja). Pārliedzinieties, ka tērauda aukla iet cauri slidei pa vidu, starp abām metāla ķepām.



**Solis 5:**

Kad sprieguma regulēšanas svira un minidatora kabeli ir savienoti, pieskrūvējiet rokturu kolonnu galvenajam rāmim, izmantojot 4x M8x20 skrūves un M8 šeibas (15).

**Solis 6:**

Pieskrūvējiet rokturus (stūri) (19) izmantojot M8x25 skrūves (18). Pārlicinieties, ka kabelis priekš minidatora ir pieejams un nav iekritis iekšā rokturu kolonnā. Kabelis ir jāizver cauri minidatora kronšteinam (16). Iespraudiet kabeli minidatorā (17), ievietojiet tajā baterijas (2 x AA) un minidatoru uzstādiet uz kronšteina.

Minidatora mērījumu diapazons:

Laiks (time): 00:00 līdz 99:59 min.

Ātrums (speed) 0.0-99.9 KM/H

Distance (distance) 0.00-999.9 KM

Kalorijas (calories) 0-9999KAL

Pulss (pulse) 40-240 BPM;

RESET – ierīci var restartēt izņemot un ieliekot atpakaļ baterijas vai turot RESET pogu 3 sekundes.

Funkcijas:

SCAN – Automātiski norāda sekojošos mērījumus šādā kārtībā:
LAIKS-ĀTRUMS-DISTANCE-PULSS-KALORIJAS

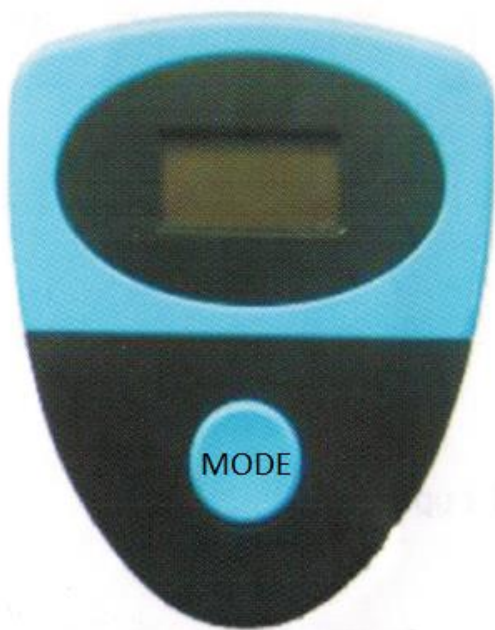
DISTANCE – izmantojiet MODE pogu līdz indikators nonāks līdz DISTANCE funkcijai. Šī funkcija mēra nobraukto distanci.

SPEED – izmantojiet MODE pogu līdz indikators nonāks līdz SPEED funkcijai. Šī funkcija mēra braukšanas ātrumu reālā laikā.

TIME – izmantojiet MODE pogu līdz indikators nonāks līdz TIME funkcijai. Šī funkcija mēra braukšanas ilgumu vienā treniņa reizē. Laika atskaite sākas uzsākot treniņu un beidzās, kad ierīce izslēdzas.

CAL – izmantojiet MODE pogu līdz indikators nonāks līdz CAL funkcijai. Šī funkcija mēra sadedzināto kaloriju daudzumu attiecīgā treniņa laikā.

PULSE – norāda pulsu treniņa laikā. Lai gūtu visprecīzākos mērījumus, uzlieciet abas rokas uz pulsa sensoriem un gaidiet ~ 30 sekundes.



VIDES AIZSARDZĪBA: Produkta kalpošanas laika beigās, vai gadījumā, ja tā remonta izmaksas pārsniegtu jaunas preces iegādes cenu - neizmetiet produktu sadzīves atkritumos. Lai pareizi iznīcinātu produktu, lūdzu, nogādājat to paredzētajās atkritumu pieņemšanas vietās. Nodrošinot pareizu un pienācīgu produkta utilizāciju, jūs palīdzēsiet novērst potenciāli negatīvas sekas apkārtējai videi un citu cilvēku veselībai. Lai iegūtu sīkāku informāciju, sazinieties ar vietējo pašvaldību vai tuvāko atkritumu savākšanas punktu. Nepareiza šāda veida atkritumu izvešana var radīt sekas, saskaņā ar attiecīgās valsts normatīvo regulējumu.

SERVISS:

Ja jūsu ierīcei rodas problēmas, sazinieties ar izplatītāju, kurš ir autorizēts iekārtu remontēt. Lietojot produktu, rūpīgi sekojiet pievienotās instrukcijas norādēm. Sūdzības netiks ņemtas vērā, ja esat modificējis produktu vai neesat ievērojis lietošanas instrukcijā sniegtos norādījumus. Ne ražotājs, ne mazumtirgotājs nav atbildīgs par nepilnvarotu personu veiktās apkopes vai remonta rezultātiem. Lietotājs nedrīkst censties iekārtu remontēt pats. Lai veiktu remontu, sazinieties ar izplatītāju. Trešo personu veiktie remontu padara garantijas prasību par spēkā neesošu. Katram ražošanā esošajam produktam ir veikta sistēmātiska pārbaude. Produkta veiktspēja ir atbilstoša, tā kalibrēšana vai validācija nav nepieciešama. Ja jūsu produkts nesniedz gaidīto veiktspēju un lietošanas laikā mainās pamatfunkciju veiktspēja, sazinieties ar izplatītāju.

GARANTIJA:

Ierīces garantija neattiecas:

Uz ierīces daļu dabisko nolietojumu, kas radies ierīces ilgstošas lietošanas rezultātā.

·Uz standarta apkopēm (tīrīšana, detaļas, kas pastiprināti pakļautas nodilumam).

·Uz bojājumiem, kas radušies ārēju faktoru ietekmē (Kā samirkšana, nepareiza izmantošana, putekļi, klimatiskie apstākļi utt.).

·Uz bojājumiem, kas radušies ierīces nepareizas lietošanas vai glabāšanas rezultātā.

·Uz mehāniskiem ierīces bojājumiem, kas radušies tās krišanas, trieciena vai cita līdzīga iemesla rezultātā.

·Uz bojājumiem, kas radušies nekvalificēta remonta, neatbilstošu detaļu lietošanas vai ierīces pārslogošanas rezultātā.

Gadījumā, ja patērētājs precīzi transportējot to nav pienācīgi un droši nostiprinājis, tas uzņemas pilnu atbildību par bojājumiem. Izplatītājs patur tiesības veikt jebkādas izmaiņas instrukcijā un neuzņemas atbildību par jebkāda veida kļūmēm saistītām ar instrukcijas drukāšanu. Atkarībā no preces modeļa, detaļu attēli un ilustrācijas var atšķirties no reālajām.