

Apģērba tvaicētājs mt-1500 lietošanas instrukcija

Daļu apraksts:

1. 280ml izņemamā ūdens tvertne
2. Ūdens tvertnes izņemšanas poga
3. Tvaika ražošanas poga
4. Tvaika ražošanas pogas nofiksēšana pozīcijā "ieslēgts"
5. Sprauslas tvaika izvadīšanai
6. Noņemamā birste audumam
7. Uzlika auduma bikšu un piedurkņu gludināšanai
8. Režīmu izvēles poga (zems, vidējs, augsts)
9. Strāvas kabeļa aizsargs

<i>Problēmas apraksts</i>	<i>Problēmu novēršanas iespējas</i>
Ierīce neuzsilst	Pārbaudiet vai: kontaktdakša ir stingri ievietota rozetē; strāvas avotu; ir ieslēgta.
Ierīce nerada tvaiku	Pārbaudiet: ūdens līmeni un/ vai ūdens tvertne ir pareizi ievietota. Stingri nospiediet tvaika slēdzi. Turiet ierīci taisni.
No ūdens tvertnes izplūst ūdens	Pārliedzinieties, ka ūdens līmenis nav augstāks par ieteikto līmeni. Tvaicētāju turiet taisni, izmantot saskaņā ar instrukcijām. Pārbaudiet, vai rezervuārs ir pareizi uzstādīts.
Veicot drēbju tvaicēšanu, ir skaļa skaņa vai sūknēšana	Pārbaudiet ūdens līmeni; ja ūdens ir iztecējis vai ūdens līmenis ir zems, pievienojiet ūdeni ūdens tvertnei.
Bojājums tvaika sprauslām	Nelietojiet tvaika ierīci tieši uz metāla piederumiem – rāvējslēdzēji, pogas.
Izsmidzinās ūdens	Ļaujiet ierīcei uzkarst 30 sekundes, pēc tam nospiediet tvaika slēdzi.

Tīrīšana un apkope: Vispirms noņemiet birsti no tvaicētāja un pēc tam notīriet to ar mitru drānu. Lūdzu, nelietojiet abrazīvus vai asus tīrīšanas līdzekļus, vai šķīdinātājus. Neiegremdējiet ierīci ūdenī vai citos šķidrums. Nemetiet, nelauziet un nelieciet izstrādājuma daļas. Nemēģiniet izjaukt izstrādājumu un nebojājiet elektrisko instalāciju. Pēc katras lietošanas iztukšojiet ūdens tvertni. Neuzglabājiet ierīci mitrā vietā. Sargāt no karstuma un ierīces pakļaušanas tiešiem saules stariem. Vienmēr pārliedzinieties, vai tvaika izplūdes atveres ir tīras, bez nosēdumiem un nav aizsērējušas. Ierīci ieteicams uzglabāt novietojot vertikāli līdzenā vietā, piemēram, skapī. Nolietotas elektroiekārtas nav sadzīves atkritumi, tās jānogādā oficiālā atkritumu savākšanas vietā.

Tehniskie parametri

Apģērba tvaicētājs	Spriegums	Frekvence	Jauda	Ūdens tvertnes tilpums
MT-1500	230 V~	50Hz	1500W	280ml

Brīdinājumi: Pirms ierīci pievienot strāvas avotam, pārbaudiet vai ierīces spriegums atbilst vietējā tīkla spriegumam. Nelietojiet ierīci, ja ir redzami bojājumi kontaktdakšai, vadam vai pašai ierīcei. Produktu remontam var nosūtīt tikai autorizētiem servisa centriem. Nelabojiet ierīci pats, jo pretējā gadījumā garantija zaudē spēku. Ja vads ir bojāts vai nelietojams, tas jānomaina tam paredzētā servisa centrā, lai izvairītos no jebkāda riska. Neatstājiet ierīci bez uzraudzības, kad tā pievienota strāvai. Šis produkts nav piemērots bērniem, kas jaunāki par 12 gadiem vai cilvēkiem ar garīga rakstura traucējumiem. Neļaujiet bērniem ar šo ierīci spēlēties. Izvairieties un nepieskarties karstajam metāla detaļām, karstajam ūdenim vai tvaikam. Šīs detaļas kļūst karstas un var izraisīt apdegumus. Nevērsiet ierīci uz cilvēkiem un dzīvniekiem, nelietojiet drēbēm, kuras ir uz cilvēka ķermeņa, lai novērstu applaucēšanos. Pirms tīrīšanas vai birstes uzgaļu uzstādīšanas vai noņemšanas pirms tam atvienojiet kontaktdakšu no strāvas avota.

Šo ierīci var izmantot tikai ar saņemtu elektrības kontaktligzda. Ja produkts ir karsts / pievienots strāvai pārliedzinieties par virsmu uz kuras tā atrodas. Lietošanas laikā nekad neļaujiet strāvas vadam nonākt saskarē ar augstas temperatūras tvaiku. Ierīci nedrīkst lietot, ja tas ir nokritis, ja redzamas bojājumu pēdas vai, ja tajā radusies sūce. Pēc gludināšanas izslēdziet ierīci un pirms ierīces tīrīšanas atvienojiet strāvas kontaktdakšu, piederumu uzstādīšanai vai noņemšanai, iztukšojiet ūdens tvertni vai atstājiet ierīci 60 minūtes atdzist. Tvaiks var sabojāt sienas vai var izraisīt durvju izbalēšanu. Ierīcei var izmantot ūdeni no krāna tikai tad, ja tas ir mīksts. Ja ūdens kvalitāte tajā apgabalā, kurā jūs dzīvojat, ir ļoti slikta, ļoti ātri var rasties aizsērēšana. Tāpēc ieteicams ūdens tvertni piepildīt ar destilētu ūdeni, lai pagarinātu ierīces mūžu. Nekad nepievienojiet

smaržas ūdens tvertnē, gludināšanas līdzeklis vai citas ķīmiskas vielas var sabojāt ierīci, jo šīs ķīmiskās vielas nav paredzētas šim mērķim.

Ja nelietojat destilētu ūdeni, ierīcei vajadzētu veikt atkaļķošanu apmēram 1 x ik pēc 2 mēnešiem (atkarībā no izmantošanas biežuma), tādējādi atbrīvojot no kaļķa nogulsniem. Atkaļķojiet, kā aprakstīts zemāk procedūra. Labākais veids, kā noņemt minerālu nogulsnes, ir destilēts, filtrēts vai vienkāršs ūdens ar pievienotu etiķi. Tīrīšanas biežums ir atkarīgs no lietošanas intensitātes. Ja ierīce sāk ražot tvaiku lēnāk vai pārtrauc to ražot pilnībā, tas var būt tāpēc ka radies kaļķakmens. Kaļķa nosēdumi uz metāla komponentiem var ietekmēt tvaika izstrādāto veikspēju.

Tīrīšanas procedūra: Pārlicinieties, ka iekārta ir atvienota no tīkla. Sajauciet tīrīšanas šķīdumu: ielejiet 2–3 ēdamkarotes etiķa apmēram 200 ml ūdens un samaisiet. Ielejiet sagatavoto šķīdumu rezervuārā. Pieslēdziet ierīci pie strāvas. Pagaidiet, līdz uzsilst līdz darba temperatūrai, un aktivizējiet tvaika slēdzi. Iestatiet tvaika intensitāti uz maksimālo (indikators deg sarkanā krāsā). Ļaujiet ierīcei darboties, līdz viss rezervuāra saturs ir iztērēts. Pēc tīrīšanas ar etiķskābi notīriet ar ūdeni lai izskalotu pārējo etiķskābes šķīdumu. Atkārtojiet procesu, bet rezervuārā ielejiet tikai ūdeni bez etiķa. Ja tvaika jauda neuzlabojas, atkārtojiet šajā sadaļā aprakstīto tīrīšanas procesu atkal. Pirms pirmās lietošanas. Pirms pirmās lietošanas ļaujiet tvaika tvaicētājam padarboties vairākas minūtes. Tas no tā noņems visus piemaisījumus un smakas, kas varētu būt nogulsņējušies ražošanas procesā. Pēc izstrādājuma izpakošanas pārbaudiet visas sastāvdaļas atbilstoši detaļu sarakstam.

Uzstādīšana un lietošana: 1. Satveriet ūdens tvertnes izņemšanas pogas un izņemiet ūdens tvertni no apgērba tvaicētāja. Ielejiet ūdens tvertnē ūdeni nepārsniedzot MAX atzīmi. Ievietojiet ūdens tvertne atpakaļ ierīcē. 2. Pievienojiet ierīci elektrības kontaktligzdai. Strāvas indikators sāks mirgot. Ierīce ūdeni sasilda. Gaidiet apmēram 30 sekundes, līdz indikators deg vienmērīgi, pārlicinieties, vai ierīce ir pietiekami silta un gatava lietošanai. 3. Nospiediet tvaika slēdzi, sūknis sāks darboties, un no sprauslām izplūdis tvaiks. Nospiežot tvaika ražošanas pogas fiksatoru uz leju, tvaiks sāks plūst nepārtraukti. 4. Jaudas indikators darbojas arī kā slēdzis, lai pielāgotu tvaika intensitāti. Vairākkārt nospiediet, lai mainītu slēdža krāsu no zaļas uz zilu uz sarkanu. Zaļa krāsa norāda mazāko tvaika daudzumu, zila vidējā un sarkanā norāda augstāko tvaika daudzumu. 5. Pēc tvaika slēdža atlaišanas sūknis pārstāj darboties un tvaika ģenerēšana apstājas. 6. Ja pārtraucat tā lietošanu, atvienojiet to no tīkla. 7. Lietošanas laikā tvaika ierīci turiet vertikāli (ar rezervuāru uz leju)

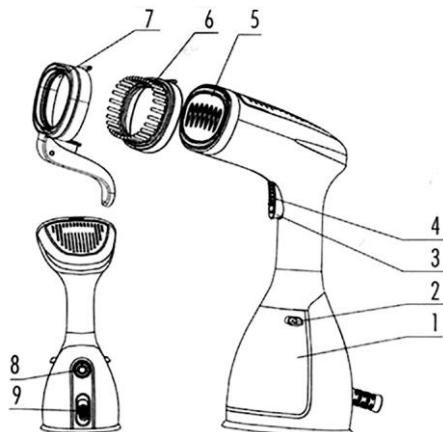
Pēc katras lietošanas reizes:

1. Kad pārtraucat ierīces lietošanu, izņemiet strāvas vadu no kontaktligzdas.
2. Izņemiet ūdens tvertni un iztukšojiet atlikušo ūdeni.
3. Novietojiet ierīci uz līdzenas virsmas un pagaidiet, līdz ierīce ir atdzisusi. Pēc tam glabājiet to sausā vietā.

Garantija netiek piemērota

- Produkta funkcionālo daļu dabiskajam nodilumam, to normāli lietojot;
- Tehniskās apkopes darbiem, kas saistīti ar standarta izstrādājumu apkopi (piemēram, tīrīšanai, apkopei pakļauto daļu nomaiņai, normāls nodilums);
- Defektiem, ko rada ārēja ietekme (piemēram, klimatiskie apstākļi, putekļainība, nepiemērota izmantošana utt.);
- Mehāniskiem bojājumiem, kas saistīti ar produkta krišanu, triecieniem utt.;
- Bojājumiem, kas radušies, nepareizi rīkojoties vai izmantojot pretrunā ar lietošanas instrukciju;
- Bojājumiem, kas radušies ierīci pārslogojot, izmantojot nepareizas vai neoriģinālas detaļas, izmantojot nepiemērotas detaļas vai neoriģinālus piederumus vai neatbilstošus rīkus utt.
- Bojājumiem, kas radušies, izmantojot neoriģinālus adapterus. Vienmēr ir jāsauglabā viena produkta savstarpējā savietojamība.

Ierīcēm kuras nav pareizi nodrošinātas pret mehāniskiem bojājumiem pārvadāšanas laikā īpašnieks uzņemas iespējamā bojājuma risku. Piegādātājs patur tiesības: ja lietošanas pamācībā tiek veiktas izmaiņas, piegādātājs neuzņemas atbildību par iespējamām drukas kļūdām. Ilustrācijas un apraksti atkarībā no modeļa var atšķirties no realitātes.



Отпариватель для одежды mt-1500 инструкция

Описание деталей:

1. 280 мл съемный резервуар для воды
2. кнопка извлечения резервуара для воды
3. кнопка производства пара
4. кнопка производства пара, зафиксированная в положении "включено"
5. форсунки для выпуска пара
6. Съемная щетка для ткани
7. Накладка для глажения брюк и рукавов
8. ручка выбора режимов (низкий, средний, высокий)
9. защита кабеля питания

Описание проблемы	Варианты устранения неисправностей
Прибор не нагревается	Проверьте, что: вилка плотно вставлена в розетку; источник питания; включен.
Прибор не производит пар	Проверьте: уровень воды и/или правильно ли вставлен резервуар для воды. Сильно нажмите на кнопку подачи пара. Держите прибор вертикально.
Вода вытекает из резервуара	Убедитесь, что уровень воды не выше рекомендуемого. Держите пароварку вертикально, используйте в соответствии с инструкциями. Проверьте, правильно ли установлен резервуар.
При отпаривании одежды, раздается громкий звук	Проверьте уровень воды; если вода закончилась или уровень воды низкий, добавьте воду в резервуар для воды.

Чистка и обслуживание: сначала снимите щетку с отпаривателя, а затем протрите ее влажной тканью. Пожалуйста, не используйте абразивные или жесткие чистящие средства или растворители. Не погружайте прибор в воду или другие жидкости. Не роняйте, не ломайте и не сгибайте части прибора. Не пытайтесь разобрать прибор или повредить электропроводку. Опорожняйте резервуар для воды после каждого использования. Не храните изделие во влажном месте. Держите вдали от тепла и прямых солнечных лучей. Всегда следите за тем, чтобы отверстия для выхода пара были чистыми, без отложений и не засорились. Рекомендуется хранить прибор в вертикальном положении в плоском месте, например, в шкафу. Выброшенные электроприборы не являются бытовыми отходами и должны сдаваться в пункт сбора отходов.

Технические параметры:

Отпариватель для одежды	Напряжение	частота	Мощность	Емкость резервуара для воды
MT-1500	230 V~	50 Hz	1500W	280ml

ПРЕДУПРЕЖДЕНИЯ: Перед подключением прибора к источнику питания убедитесь, что напряжение прибора соответствует напряжению местной электросети. Не используйте прибор, если имеются видимые повреждения вилки, шнура или самого прибора. Изделие можно отправлять на ремонт только в авторизованные сервисные центры. Не ремонтируйте прибор самостоятельно, иначе гарантия будет аннулирована. Если шнур поврежден или непригоден для использования, во избежание риска его необходимо заменить в авторизованном сервисном центре. Не оставляйте прибор без присмотра, когда он включен в розетку. Этот прибор не подходит для детей младше 12 лет или для людей с психическими отклонениями. Не позволяйте детям играть с этим прибором. Избегайте и не прикасайтесь к горячим металлическим частям, горячей воде или пару. Эти детали нагреваются и могут вызвать ожоги. Не направляйте прибор на людей или животных, не надевайте одежду на тело человека во избежание ожогов. Перед чисткой, установкой или снятием насадок отсоедините вилку от источника питания. Этот прибор можно использовать только с заземленной электрической розеткой. Если прибор горячий/включен в розетку, убедитесь, что поверхность, на которой он находится, горячая. Никогда не допускайте контакта шнура питания с высокотемпературным паром во время использования. Не используйте прибор, если его уронили, если видны признаки повреждения или если он протекает. Выключайте прибор после глажки и вынимайте вилку из розетки перед чисткой прибора, установкой или снятием принадлежностей, опорожнением резервуара для воды или оставлением прибора остывать в течение 60 минут. Пар может повредить стены или привести к потускнению дверей. Прибор может использовать водопроводную воду, только если она мягкая. Если в районе вашего проживания качество воды очень плохое, засорение может произойти очень быстро. Поэтому рекомендуется заполнять резервуар для воды дистиллированной водой, чтобы продлить срок службы прибора. Никогда не добавляйте в резервуар для воды духи, гладильное средство или другие химические вещества, это может повредить прибор, так как эти химические вещества не предназначены для этой цели.

Если вы не используете дистиллированную воду, то примерно каждые 2 месяца (в зависимости от частоты использования) необходимо удалять накипь из прибора. Удалите накипь, как описано ниже.

Для удаления минеральных отложений лучше всего подходит дистиллированная, фильтрованная или обычная вода с добавлением уксуса. Частота очистки зависит от интенсивности использования. Если прибор начинает медленнее производить пар или полностью прекращает его производить, это может быть связано с образованием накипи. Известковые отложения на металлических деталях могут повлиять на производительность, развиваемую паром.

Процедура очистки: убедитесь, что прибор отключен от электросети. Смешайте чистящий раствор: влейте 2-3 столовые ложки уксуса примерно в 200 мл воды и размешайте. Залейте приготовленный раствор в резервуар. Подключите прибор к электросети. Подождите, пока он нагреется до рабочей температуры, и включите переключатель пара. Установите интенсивность пара на максимум (индикатор светится красным цветом). Дайте прибору поработать, пока не будет израсходовано все содержимое резервуара. После очистки уксусной кислотой промойте прибор водой, чтобы смыть остатки раствора уксусной кислоты. Повторите процесс, но только заливайте в резервуар воду без уксуса. Если мощность пара не улучшается, повторите процесс очистки, описанный в данном разделе, еще раз. Перед первым использованием дайте отпаривателю поработать несколько минут. Это позволит удалить все загрязнения и запахи, которые могли отложиться в процессе производства. После распаковки изделия проверьте все компоненты в соответствии с перечнем деталей.

Установка и использование: 1. Возьмитесь за кнопки для снятия резервуара для воды и снимите резервуар для воды с отпаривателя для одежды. Налейте воду в резервуар для воды до отметки MAX. 2. Подключите прибор к электрической розетке. Индикатор питания начнет мигать. Прибор нагревает воду. Подождите около 30 секунд, пока индикатор будет гореть постоянно, убедитесь, что прибор достаточно нагрелся и готов к работе. 3. нажмите кнопку подачи пара, включится насос, и из форсунок пойдет пар. Нажмите кнопку подачи пара, и пар начнет поступать непрерывно. 4. индикатор мощности также служит переключателем для регулировки интенсивности пара. Нажмите несколько раз, чтобы изменить цвет переключателя с зеленого на синий и красный. Зеленый цвет означает наименьшую интенсивность пара, средний синий и красный - наибольшую. 5. при отпуске переключателя пара насос перестает работать, и выработка пара прекращается. 6. Если вы перестали пользоваться прибором, отключите его от сети. 7. во время использования держите пароварку вертикально (резервуаром вниз).

После каждого использования:

1. Когда вы перестаете пользоваться прибором, выньте вилку шнура питания из розетки.
2. снимите резервуар для воды и слейте оставшуюся воду.
3. Поставьте прибор на ровную поверхность и подождите, пока он остынет. Затем уберите его на хранение в сухое место.

Гарантия не применяется

- Естественный износ функциональных частей изделия при нормальном использовании;
- Техническое обслуживание, связанное со стандартным уходом за изделием (например, чистка, замена деталей, подлежащих техническому обслуживанию, нормальный износ);
- Дефекты, вызванные внешними воздействиями (например, климатические условия, запыленность, ненадлежащее использование и т.д.);
- Механические повреждения в результате падения, удара и т.д.;
- Повреждения, вызванные неправильным обращением или использованием в нарушение инструкции по эксплуатации;
- Повреждения, вызванные перегрузкой, использованием неправильных или неоригинальных деталей, использованием неподходящих деталей или неоригинальных аксессуаров или неподходящих инструментов и т.д.
- Повреждения, вызванные использованием неоригинальных адаптеров. Необходимо всегда поддерживать совместимость одного и того же изделия.

В случае устройств, не защищенных надлежащим образом от механических повреждений при транспортировке, владелец принимает на себя риск возможных повреждений. Поставщик оставляет за собой право: в случае внесения изменений в руководство пользователя, поставщик не несет ответственности за возможные типографские ошибки. Иллюстрации и описания могут отличаться от реальности в зависимости от модели.