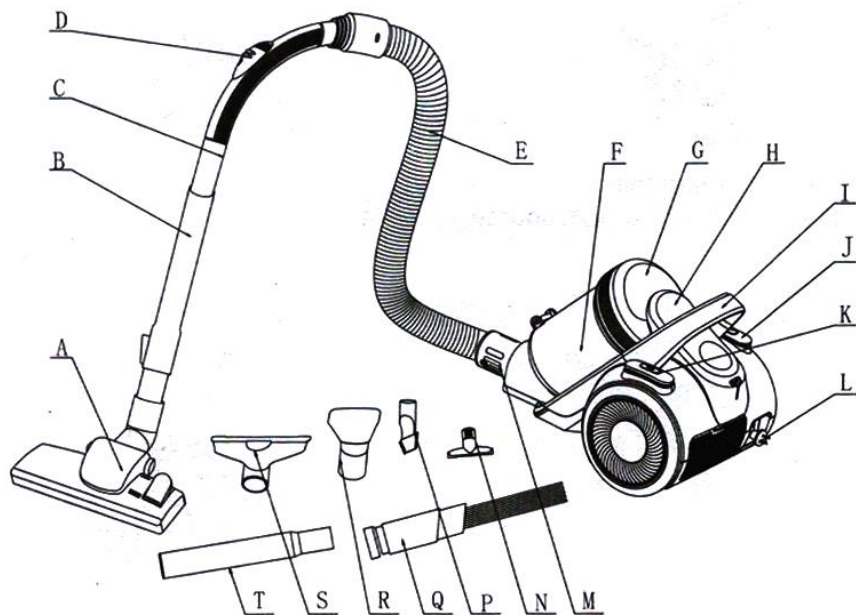


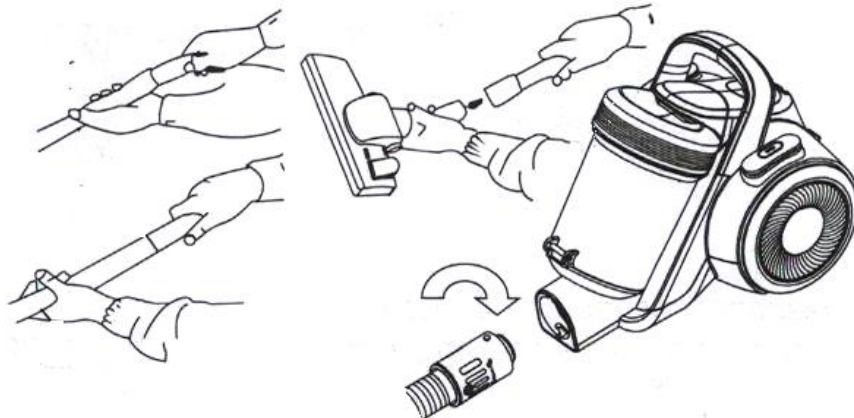
Drošības noteikumi: Pirms pieslēgšanas pie tīkla rozetes, pārliecinieties, ka spriegums, kas norādīts uz ierīces atbilst jūsu elektriska tīkla spriegumam. Nelietojiet ierīci blakus vannai, dušai vai baseinam. Nelieciet ierīci uz palodzes vai nestabilam virsmām. Neatstājiet ierīci bez uzraudzības bērnu klātbūtnē! Nelietojiet ierīci viegli uzliesmojošu lietu (aizkaru utt.) tuvumā, jo tas var novest pie ugunsgrēka. Pārliecinieties, ka vads un kontaktdakša nevar nokļūt kontaktā ar mitrumu un ūdeni. Nesmidziniet ierīces motoru ar ūdeni vai citiem šķidrumiem. Ierīce ir paredzēta mājas lietošanai. Nelietojiet ierīci rūpniecības vidē un ārpus mājam. Nelietojiet balonus ar aerosolu ierīces tuvumā. Nelietojiet bojātu ierīci vai ierīci ar bojātu tīkla vadu vai kontaktdakšu. Nekādā gadījumā neremontējiet ierīci paši. Uzticiet remontu tikai specializētai firmai vai servisa centram. Remontējot ierīci paši, jūs zaudēsiet tiesības uz garantijas remontu. Ierīce jāatslēdz no elektrības, turot aiz kontaktdakšas, nekāda gadījumā nevelciet aiz vada, jo tas var novest pie vada sabojāšanas. Pirms ierīces tīrīšanas vai pārvietošanas obligāti atvienojiet ierīci no elektriskās strāvas. Ierīces darbības laikā nebāziet ierīces motora turbīnas lāpstiņās rokas vai citus priekšmetus. Nekad neiesūciet degošus, gruzdošus vai kūpošus/karstus priekšmetus vai jebkāda veida šķidrumus putekļu sūcējā. Neatstājiet ieslēgtu putekļu sūcēju bez uzraudzības. Vienmēr sekojiet līdzi, lai putekļu sūcēja atveres būtu brīvas. Vienmēr nekavējoties atbrīvojiet putekļu sūcēju no jebkāda veida nosprostojumiem. Neslēdziet iekšā putekļu sūcēju, ja tajā nav ievietota un pienācīgi nofiksēta tvertne. Neiesūciet putekļu sūcējā asus/smagus/cita veida priekšmetus, kas varētu sabojāt tvertni un citas iekšējās komponentes.

Detāļu apraksts:



- A. Galvenais slotas uzgalis
- B. Teleskopiskā metāla caurule
- C. Rokturis
- D. Gaisa padeves regulācijas vārsts
- E. Lokanā caurule ar rokturi
- F. Putekļu tvertne
- G. Putekļu tvertnes vāks
- H. Slēdzis putekļu tvertnes izņemšanai
- I. Rokturis
- J. Strāvas kabeļa ietīšanas slēdzis
- K. Ieslēgšanas/izslēgšanas slēdzis
- L. Strāvas kabelis
- M. Lokanās caurules savienojums
- N. Mēbeļu birste
- O. X
- P. Smalkā birste
- Q. Paklāju tīrīšanas uzgalis
- R. Universālā birste
- S. Lielā mēbeļu birste
- T. Papildus caurules pagarinājums

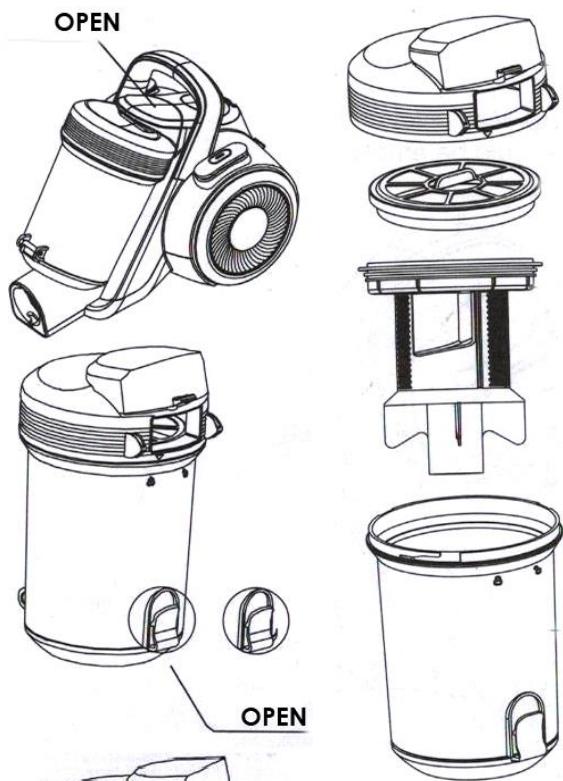
Lietošana: Ievietojiet lokano cauruli ar rokturi putekļu sūcējā, līdz tas nofiksējas ar klikšķi. Lai to atvienotu, piespiediet lokanās caurules savienojumam sānos atrodamo pogu un izvelciet to no putekļu sūcēja. Ievietojiet lokanās caurules rokturi teleskopiskās metāla caurules galā. Pēc tam, izmantojot mēlīti, kas atrodas uz teleskopiskās metāla caurules pēc vajadzības pielāgojiet tās garumu. Ievietojiet teleskopisko metāla cauruli jebkurā no komplektā esošajiem slotas uzgaļiem.



Pirms lietošanas, iztīniet nepieciešamo kabeļa garumu, kas jums būs nepieciešams veicot tīrīšanas darbus. Nepārsniedziet dzelteni marķējumu uz kabeļa, kad veicat tā iztīšanu. Lai kabeli ietītu atpakaļ putekļu sūcējā, spiediet un turiet pogu - strāvas kabeļa ietīšanas slēdzis. Vienlaicīgi, kamēr kabelis tiek ietīts, turiet un vadiet to atpakaļ ierīcē. Lai ieslēgtu ierīci, nospiediet ieslēgt/izslēgt slēdzi vienu reizi. Lai regulētu putekļu sūcēja jaudu, regulējiet to ar manuālās jaudas regulēšanas slēdža palīdzību.

Putekļu tvertnes iztukšošana:

Iztukšojiet putekļu tvertni, kamēr tā vēl nav sasniegusi MAX atzīmi. Lai iztukšotu putekļu tvertni, izslēdziet putekļu sūcēju un atvienojiet to no strāvas tīkla. Lai atbrīvotu putekļu tvertni no putekļu sūcēja, satveriet to un nospiediet slēdzi putekļu tvertnes izņemšanai. Vienlaicīgi, celiet tvertni uz augšu, virzienā prom no putekļu sūcēja korpusa.



Lai atvērtu tvertni, iespējams izmantot divas metodes.

Metode 1: Satveriet to un tvertnes pamatni. Grieziet to pretēji pulksteņa rādītāja virzienam līdz dzirdat klikšķi un paceliet tvertnes vāku ar rokturi uz augšu. Lai to aizvērtu, veiciet minētās darbības apgrieztā secībā.

Metode 2: Tvertnes pamatnē nospiediet pogu un atveriet tvertnes pamatni. Sakrātos putekļus varat izņemt kopā ar sadzīves atkritumiem.

Putekļu sūcēja tvertnes filtra tīrīšana:

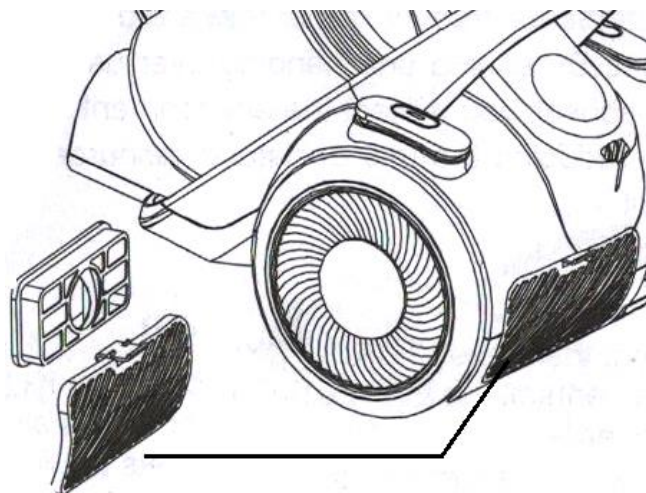
Izslēdziet putekļu sūcēju un atvienojiet to no strāvas tīkla. Noņemiet putekļu tvertni. Atveriet putekļu tvertnes vāku. Izņemiet filtru no putekļu tvertnes. Viegli, nepielietojot pārmērīgu spēku, izkratiet/izsītiat filtru, līdz no tā vairs nenāk putekļi. Ievietojiet filtru atpakaļ putekļu tvertnē, veriet ciet vāku līdz dzirdat klikšķi. Pārlicinieties, ka aizvērtais vāks ir pienācīgi aizvērts un nofiksējies. Ievietojiet putekļu tvertni atpakaļ putekļu sūcējā.

Brīdinājums! – Nekad neizmantojiet putekļu sūcēju, ja tvertne (vai kāds no filtriem) nav ievietota tajā vai tā nav pienācīgi nofiksējusies!

Transportēšana un glabāšana: Putekļu sūcēja pārnēsāšanai ir paredzēts rokturis, kas atrodas uz putekļu tvertnes. Nekādā gadījumā neizmantojat putekļu sūcēja strāvas kabeli, lai to pārnēsātu vai vilktu – šādā veidā kabelis tiks sabojāts un var darbu ar ierīci padarīt bīstamu dzīvībai vai veselībai. Lai putekļu sūcēju glabātu, izslēdziet to, atvienojiet to no strāvas tīkla. Lai kabeli ietītu atpakaļ putekļu sūcējā, spiediet un turiet pogu "*strāvas kabeļa ietīšanas slēdzis*". Vienlaicīgi, kamēr kabelis tiek ietīts, turiet un vadiet to atpakaļ ierīcē.

Tīrīšana un kopšana: Pirms putekļu sūcēja vai tā tvertnes tīrīšanas, pārlicinieties, ka putekļu sūcējs nav pievienots strāvas tīklam un tas ir izslēgts. Lai notīrītu putekļu sūcēja korpusu un citas tā virsmas, izmantojiet mīkstu, mitru auduma drānu. Tīrīšanai neizmantojiet abrazīvus, kodīgus vai cita veida tīrīšanas līdzekļus ar spēcīgu koncentrāciju. Lai iztīrītu putekļu sūcēja putekļu tvertni, izņemiet to no putekļu sūcēja. Izņemiet no tvertnes HEPA filtru. Putekļu sūcēja

tvertni iespējams tīrīt ar vēsu, tekošu ūdeni. Lai tvertne izžūtu pilnīgi, atstājiet tās vākus atvērtā veidā. Pirms tvertni ievietojiet atpakaļ putekļu sūcējā un darbu uzsākšanas, pārlicinieties, ka tā ir pilnīgi sausa.



Tehniskā specifikācija: Dzinējs/gaisa sūknis: multicyclone; Barošana: 220-240V / 50-60 HZ; Jauda: 900W; Sūkšanas jauda: 20000PA; Iztukšojamā tvertne: 2L (2000ml); Skaņas līmenis darbībā: ~78dB; Krāsa: Metāliska pelēka + melna; Klase: A; Aizsardzība pret pārkaršanu: Jā; Izmēri (garums/platums/augstums): 24.5 x 36.5 x 27 cm; Izlaižamā strāvas kabeļa garums: 5m; Svars: 4 kg

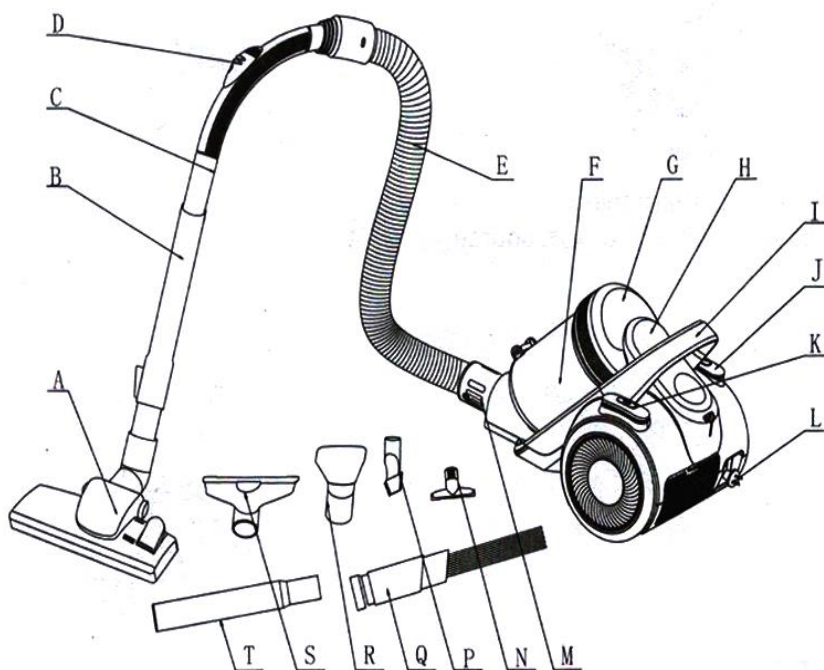
GARANTĪJA: Ierīces garantija neattiecas: Uz ierīces daļu dabisko nolietojumu, kas radies ierīces ilgstošas lietošanas rezultātā. ·Uz standarta apkopēm (tīrīšana, detaļas, kas pastiprināti pakļautas nodilumam). ·Uz bojājumiem, kas radušies ārēju faktoru ietekmē (Kā samirkšana, nepareiza izmantošana, putekļi, klimatiskie apstākļi utt.). ·Uz bojājumiem, kas radušies ierīces nepareizas lietošanas vai glabāšanas rezultātā. ·Uz mehāniskiem ierīces bojājumiem, kas radušies tās krišanas, trieciena vai cita līdzīga iemesla rezultātā. ·Uz bojājumiem, kas radušies nekvalificēta remonta, neatbilstošu detaļu lietošanas vai ierīces pārslogošanas rezultātā. Gadījumā, ja patērētājs precīzi transportējot to nav pienācīgi un droši nostiprinājis, tas uzņemas pilnu atbildību par bojājumiem. Izplatītājs patur tiesības veikt jebkādas izmaiņas instrukcijā un neuzņemas atbildību par jebkāda veida kļūmēm saistītām ar instrukcijas drukāšanu. Atkarībā no preces modeļa, detaļu attēli un ilustrācijas var atšķirties no reālajām.

Importētājvalsts: Polijas Republika

Пылесос MULTI CYCLONE HEPA MT-2000 - инструкции по применению

Правила безопасности: Перед подключением к розетке убедитесь, что напряжение, указанное на приборе, соответствует напряжению вашей розетки. Не используйте прибор вблизи ванны, душа или плавательного бассейна. Не ставьте прибор на подоконник или неустойчивые поверхности. Не оставляйте прибор без присмотра в присутствии детей! Не используйте прибор вблизи легковоспламеняющихся предметов (штор и т.п.), так как это может привести к пожару. Следите за тем, чтобы шнур и вилка не соприкасались с влагой и водой. Не распыляйте воду или другие жидкости на двигатель прибора. Прибор предназначен для бытового использования. Не используйте прибор в промышленных условиях или вне дома. Не используйте аэрозольные баллоны вблизи прибора. Не используйте неисправный прибор или прибор с неисправным кабелем или вилкой. Никогда не ремонтируйте прибор самостоятельно. Поручайте ремонт прибора только специализированной компании или сервисному центру. Самостоятельный ремонт прибора приведет к потере права на гарантийный ремонт. Прибор следует вынимать из розетки, держась за вилку, ни в коем случае не тяните за шнур, так как это может привести к его повреждению. Перед чисткой или перемещением прибора обязательно отключайте его от сети. Не кладите руки или другие предметы на лопасти турбины двигателя прибора во время его работы. Никогда не всасывайте в пылесос горящие, тлеющие или дымящиеся/раскаленные предметы или жидкости любого рода. Не оставляйте включенный пылесос без присмотра. Всегда следите за тем, чтобы вентиляционные отверстия пылесоса были свободны. Всегда немедленно очищайте пылесос от любых засоров. Не закрывайте пылесос изнутри, если контейнер не вставлен и не зафиксирован надлежащим образом. Не вставляйте в пылесос острые/тяжелые/другие предметы, которые могут повредить контейнер и другие внутренние компоненты.

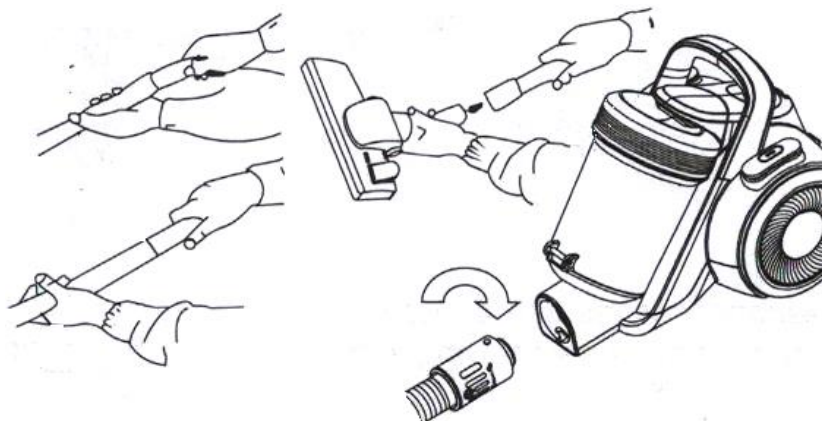
Описание деталей:



- A. Основная насадка для швабры
- B. Телескопическая металлическая трубка
- C. Ручка
- D. Клапан управления подачей воздуха
- E. Гибкая труба с рукояткой
- F. Контейнер для пыли
- G. Крышка контейнера для пыли
- H. Переключатель для извлечения контейнера
- I. Рукоятка
- J. Выключатель обмотки силового кабеля
- K. Выключатель включения/выключения
- L. Силовой кабель
- M. Гибкое трубное соединение
- N. Мебельная щетка
- O. X
- P. Тонкая щетка
- Q. Насадка для чистки ковров
- R. Универсальная щетка
- S. Большая мебельная щетка
- T. Дополнительный удлинитель трубы

Использование: Вставьте гибкую трубку с ручкой в пылесос до щелчка. Для отсоединения нажмите кнопку на боковой стороне соединения гибкой трубки и вытяните ее из пылесоса. Вставьте ручку гибкой трубки в конец телескопической металлической трубки. Затем с помощью курка, расположенного на телескопической металлической трубке, отрегулируйте при необходимости ее длину. Вставьте телескопическую металлическую трубку в любую из входящих в комплект поставки насадок для метлы. Перед использованием размотайте кабель необходимой длины, которая потребуется для проведения работ по очистке. При разматывании не превышайте желтую метку на кабеле. Чтобы завернуть кабель обратно в пылесос, нажмите и удерживайте переключатель намотки кабеля питания. Придерживайте и направляйте кабель обратно в пылесос во время его намотки. Чтобы включить прибор, нажмите один раз на выключатель. Для регулировки мощности пылесоса используйте переключатель ручной регулировки мощности.

Опорожнение контейнера для пыли: Опорожните пылесборник до того, как он достигнет отметки MAX. Чтобы опорожнить контейнер для пыли, выключите пылесос и выньте вилку из розетки. Чтобы освободить контейнер для пыли от пылесоса, возьмитесь за него и нажмите на выключатель, чтобы снять контейнер для пыли. Одновременно поднимите контейнер вверх, в сторону от корпуса пылесоса.





Для открытия резервуара можно использовать два способа.

Способ 1: Возьмитесь за нее и за основание емкости. Поверните его против часовой стрелки до щелчка и поднимите крышку бака вверх с помощью ручки. Чтобы закрыть ее, выполните описанные выше действия в обратном порядке.

Способ 2: Нажмите кнопку на основании контейнера и откройте его. Накопившуюся пыль можно выбросить вместе с бытовыми отходами.

Очистка фильтра в контейнере пылесоса:

Выключите пылесос и отсоедините его от сети. Снимите контейнер для сбора пыли. Откройте крышку контейнера для пыли. Извлеките фильтр из контейнера для пыли. Аккуратно, без чрезмерных усилий, вытряхните/отвинтите фильтр, пока из него не перестанет выходить пыль. Установите фильтр обратно в контейнер для пыли, закрутите крышку до щелчка. Убедитесь, что закрытая крышка правильно закрыта и зафиксирована. Установите контейнер для пыли обратно в пылесос.

Внимание! - Никогда не используйте пылесос, если контейнер (или один из фильтров) не находится в нем или не зафиксирован должным образом!

Транспортировка и хранение: пылесос оснащен ручкой для переноски на контейнере для пыли. Никогда не используйте кабель питания пылесоса для переноски или тяги - это приведет к повреждению кабеля и может сделать работу с прибором опасной для жизни и здоровья. Для хранения пылесоса выключите его, выньте вилку из розетки. Чтобы смотать кабель обратно в пылесос, нажмите и удерживайте кнопку "переключатель сматывания кабеля питания". Во время намотки кабеля

держите его и направляйте обратно в прибор.

Чистка и уход: перед чисткой пылесоса или его контейнера убедитесь, что пылесос не подключен к сети и выключен. Для очистки корпуса пылесоса и других поверхностей используйте мягкую влажную ткань. Не используйте абразивные, едкие или другие чистящие средства с сильной концентрацией. Чтобы очистить контейнер для пыли пылесоса,

извлеките его из пылесоса. Извлеките НЕРА-фильтр из контейнера. Пылесос можно мыть прохладной проточной водой. Оставьте крышки открытыми, чтобы дать контейнеру полностью высохнуть. Убедитесь, что контейнер полностью высох, прежде чем вернуть его в пылесос и начать работу.

Технические характеристики: Мотор/воздушный насос:

мультициклон; Питание: 220-240 В/50-60 ГЦ; Мощность: 900 Вт; Мощность всасывания: 20000РА; Резервуар для слива: 2 л (2000 мл); Уровень шума при работе: ~78 дБ; Цвет: серый металлик + черный; Класс: А; Защита от перегрева: Да; Габариты (длина/ширина/высота): 24.5 x 36,5 x 27 см; Длина кабеля питания: 5 м; Вес: 4 кг.

ГАРАНТИЯ: Гарантия не распространяется на: естественный износ частей прибора в результате длительного использования прибора. -На стандартное техническое обслуживание (чистка, детали, подверженные повышенному износу). -повреждения, вызванные внешними факторами (такими как промокание, неправильное использование, пыль, климатические условия и т.д.). -повреждения, вызванные неправильным использованием или хранением. - Механическое повреждение устройства в результате падения, удара или других подобных причин. -повреждения, вызванные неквалифицированным ремонтом, использованием неподходящих деталей или перегрузкой прибора. В случае если потребитель не обеспечил надлежащее и надежное крепление изделия при транспортировке, он принимает на себя полную ответственность за любой ущерб. Дистрибьютор оставляет за собой право вносить любые изменения в инструкции и не несет ответственности за любые ошибки при их печати. В зависимости от модели изделия изображения и иллюстрации деталей могут отличаться от реальных.

Страна-импортер: Республика Польша

